

Pogoda - iOS App Koncepcja

Pogoda

Desktop research - pogoda w sieci



Stworzenie mapy skojarzeń związanej z pogodą oraz sposobów mówienia o pogodzie w sieci.



Pogoda

iOS App - Analiza



Animowana wizualizacja aktualnego stanu pogody - dzięki czystej formie - nic poza przedstawieniem zjawisk atmosferycznych - takie rozwiązanie daje użytkownikowi dobry obraz aktualnego stanu pogody.

Miasto - ze względu na możliwość przełączania między ekranami i śledzenia pogody dla kilku miast jednocześnie jest to ważna informacja, zasługująca na dużą ilość miejsca na ekranie.

Słowne wyjaśnienie - tego typu elementy dookreślają to, co użytkownik widzi na ekranie w formie animacji, ułatwiając interpretację.

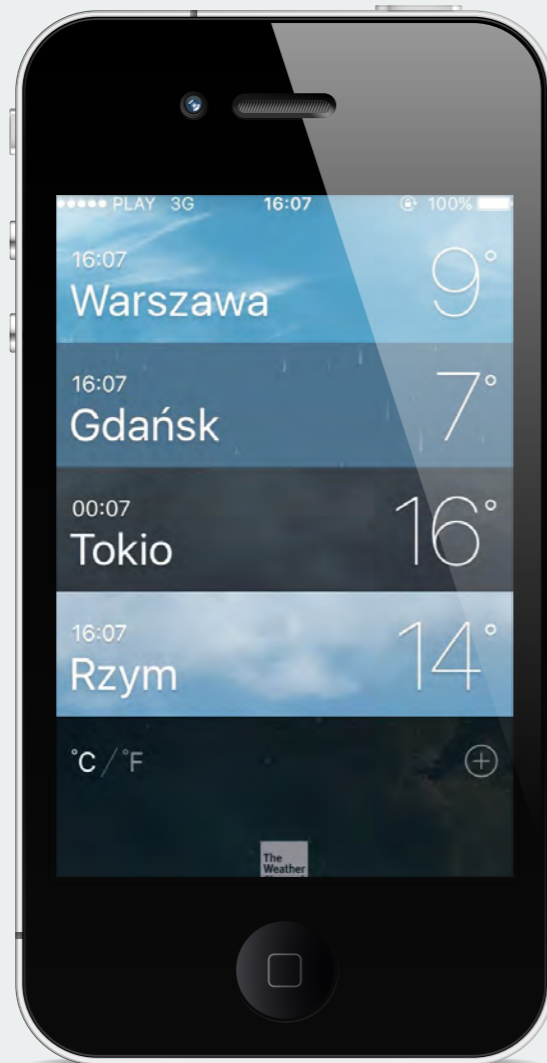
Oś czasu dla dnia - na pierwszy rzut oka informacje o godzinie są niejasne. Niezrozumiały wydaje się zabieg „zapętlenia” - oś zaczyna się od aktualnej godziny a kończy na poprzedniej godzinie, pozwalając jedynie na scroll w przód i w tył (bez zapętlenia).

Minimalna i maksymalna temperatura dla kolejnych dni - brak konsekwencji przy oznaczaniu stopni wprowadza zamieszanie, są one odczytywane raczej jak godziny (ze względu na takie użycie powyżej) niż stopnie.

Inne informacje o pogodzie - zebranie wszystkich informacji w jednym miejscu jako podsumowania jest czytelne pozwala użytkownikom o szczególnych wymaganiach stosunkowo łatwo znaleźć to czego szukają przy jednoczesnym zachowaniu jasności interfejsu dla grupy wymagającej mniejszej ilości informacji.

Pogoda

iOS App - Analiza



Czas lokalny - twórcom udało się tu przemycić w nieinwazyjny dodakowe informacje niebezpośrednio związane z pogodą.

Wizualizacja pogody - w tym widoku również użyto realnych wizualizacji pogody co pozwala na łatwe porównanie pogody w poszczególnych miastach.

Dodawanie - plus czytelny jako standardowa ikonka do dodawania elementów w iOS, sam proces dodawania miast również jest bardzo prosty, polega jedynie na wpisaniu nazwy miasta w wyszukiwarce i kliknięciu na odpowiednią podpowiedź.

Usuwanie - swipe od prawej do lewej otwiera boczne menu pozwalające na usunięcie miasta, jest to standardowe rozwiązanie dla iOS.

Zmiana jednostki - proste rozwiązanie, pokazujące od razu jakie są możliwości do wyboru.

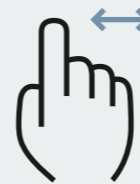
Logotyp weather.com - odnośnik do źródła z którego pobierane są informacje na temat pogody, gdzie użytkownik może zapoznać się z bardziej szczegółowymi informacjami.

Pogoda

iOS App - Analiza - Gesty

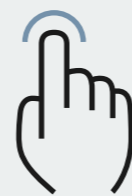


Standardowo zastosowane do scrollowania stron góra - dół. Powoduje zmniejszenie górnego konteneru - poprzez ukrycie dużej aktualnej temperatury - oraz przesunięcie kontenera z osią czasu wyżej. Oba górne elementy pozostają ciągle widoczne. Scrollowalny jest element pokazujący pogodę na cały tydzień, oraz kontener pod nim ze szczegółowymi informacjami dotyczącymi dnia dzisiejszego.



Służy zarówno do przewijania informacji dotyczących dzisiejszej pogody, jak i przewijania na kolejne widoki miast.

W widoku głównym służy do rozwinięcia bocznego menu pozwalającego usunąć miasto z listy.



Tapnięcie zastosowane jest w standardowy sposób na elementach pełniących funkcję butonów (przejsie do menu, przejście do strony weather.com).

Po kliknięciu na duży kontener z miastem i temperaturą uczy również użytkownika, że coś jest pod spodem - lekko go zwijając.

Pogoda

Pytania do wywiadów

Wprowadzające:

Jakie jest twoje pierwsze skojarzenie ze słowem pogoda?
W jakich okolicznościach i z kim rozmawiasz o pogodzie?
W jaki sposób najczęściej mówisz o pogodzie?
Ulubione “powiedzonko o pogodzie”?
Znasz jakieś przysłowie o pogodzie?
Z czym kojarzy ci się sprawdzanie prognozy pogody?

Sytuacje:

Czy sprawdzasz prognozę pogody?
Jak często sprawdzasz prognozę pogody?
W jakich sytuacjach?
O jakiej porze dnia?
Oraz na jaką porę dnia?
Na jaki okres czasu?
Po co sprawdzasz prognozę pogody?
O jakiej porze roku częściej sprawdzasz pogodę?
Jak sprawdzasz prognozę pogody? - co sprawdzasz - jakie informacje są dla ciebie najważniejsze?
Czego nigdy nie sprawdzasz?

Ostatnie doświadczenie:

Kiedy ostatnio sprawdzałaś prognozę pogody?
Dlaczego wtedy sprawdzałaś pogodę?
Na jaki okres czasu?
Gdzie (na jakim urządzeniu i w jakim narzędziu) ją sprawdzałaś?
Pamiętasz jaka była pogoda?

Strony:

Jakie znasz strony internetowe z prognozą pogody?
Jakich stron używasz?
Od kiedy?
Czemu akurat tych?
Z jakich funkcji korzystasz?
Co ci w nich przeszkadza?
Co w nich lubisz?

Aplikacje:

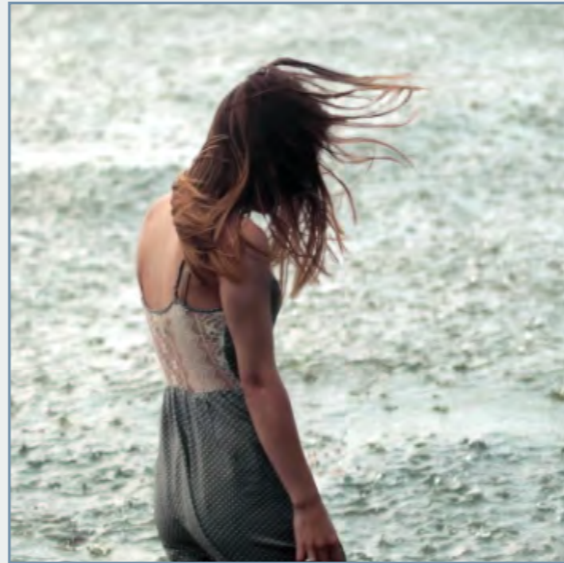
Jakie znasz apki pogodowe?
Jakiej używasz?
Od kiedy?
Czemu akurat tych?
Z jakich funkcji korzystasz?
Co ci w niej przeszkadza?
Co w niej lubisz?

Inne:

Jak często zmieniasz miasto?
W jakis sposób sprawdzasz pogodę przed podróżą?

Pogoda

Analiza wywiadów - persona



Mieszka w tak zwanym Sztormowie.

Pogodę sprawdza głównie rano przed wyjściem, żeby wiedzieć jak się ubrać „na cały dzień”. Jak wskazuje użyte określenie w jej mieście występują częste i silne wiatry przez co interesuje ją także temperatura odczuwalna.

Najważniejsze jest jak zimno lub ciepło będzie danego dnia oraz możliwość wystąpienia opadów (nikt nie lubi chodzić po wietrze z mokrymi włosami), którą lubi sprawdzać bardzo dokładnie. Istotna jest nie tylko temperatura aktualna, ponieważ musi uwzględnić pogodę podczas powrotu z pracy.

Przydatne byłoby wskazanie temperatury odczuwalnej i zwięzła informacja o dzisiejszej pogodzie w porównaniu do dnia poprzedniego (ponieważ pamięta jak była ubrana wczoraj i czy zmarzła, czy może było jej za ciepło).

Prognoza długoterminowa ma dla niej znaczenie drugorzędne. Jeśli już z niej korzysta to faktycznie „długoterminowo” żeby sprawdzić kiedy przyjdzie lato, raczej nie korzysta z przewidywań dotyczących najbliższych kilku dni.

Pogoda

Makieta funkcjonalna - UxPin



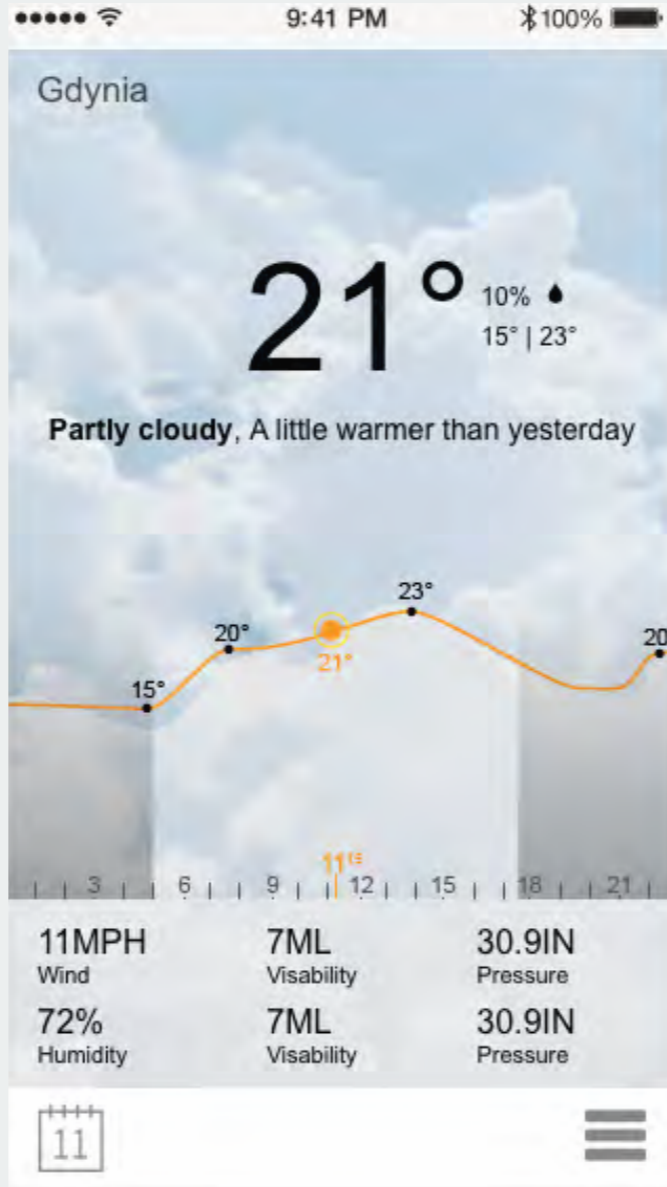
Makieta wykonana za pomocą aplikacji UxPin.

URL projektu:

<https://live.uxpin.com/4dbaddf707006b5ff6c3ff9b09eee6643a0cb143#/pages/46491269>

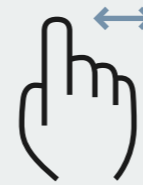
Pogoda

Koncepcje



Pogoda

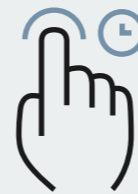
Główny ekran - opis



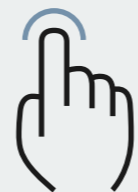
Swipe w lewo i w prawo umożliwia przeglądanie górnej prognozy długo terminowej (dodatkowo możliwość podejrzenia również trzech dni wstecz).

Służy również do przełączania się między prognozami dla różnych miast (jak w istniejącym obecnie rozwiązaniu).

Tą samą interakcją użytkownik może wykorzystać do przejrzania szczegółowych informacji o pogodzie znajdujących się na dolnym pasku.



Przytrzymanie palca na dolnym wykresie wywołuje wyświetlenie linii, którą użytkownik może przesuwając by zobaczyć precyzyjną informację o temperaturze o wskazanej godzinie.



Tapnięcie zastosowane jest w standardowy sposób na elementach pełniących funkcję butonów (przejsie do menu, przejście do strony weather.com, informacje o wilgotności przy temperaturze).



Nazwa miasta dla którego wyświetlana jest prognoza

Prognoza długo terminowa - mocniej zaznaczony dzień dzisiejszy, daje również możliwość spojrzenia trzy dni wstecz. Respondenci zwracali uwagę na wysoką wartość takiej informacji

Aktualna temperatura oraz informacja o minimalnej i maksymalnej temperaturze w dniu dzisiejszym. Przy nich znajduje się również informacja o prawdopodobieństwie wystąpienia opadów. Obszar ten jest klikalny i powoduje przełączenie na wykres temperatur na wykres opadów

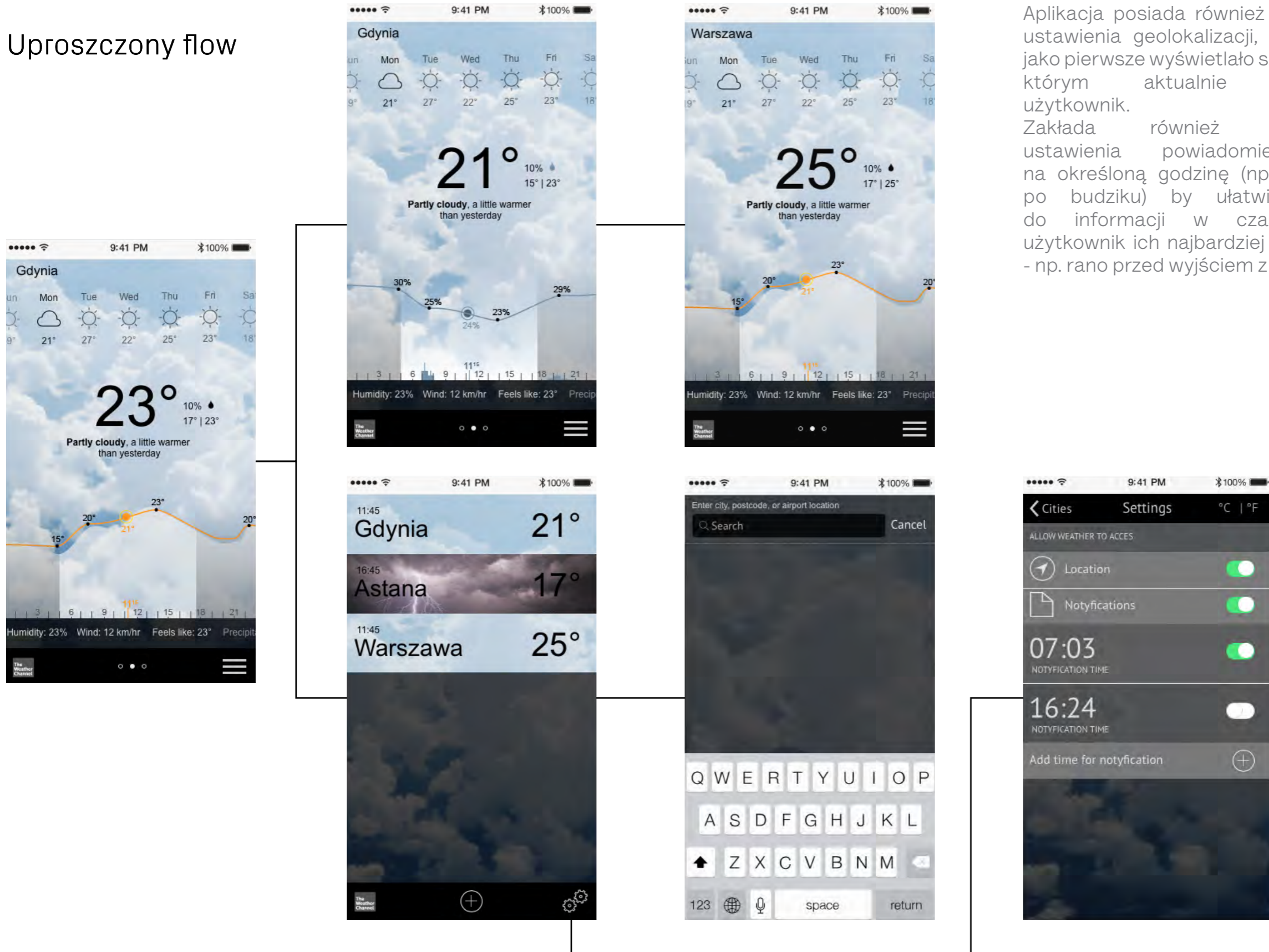
Słowne dookreślenie aktualnego stanu pogody, który również odzwierciedla tło aplikacji, praktyka ta była odbierana przez respondentów jako czytelna i pomocna

Wykres temperatury na obecny dzień, aktualna godzina i temperatura zosały wyróżnione dzięki czemu użytkownik może łatwo zobaczyć jakie zmiany atmosferyczne jeszcze nastaną. Po przyrównaniu wskazuje szczegółową temperaturę dla wybranej godziny na wykresie godziny. Na wykresie widać również wschód i zachód słońca oraz temperaturę odczuwalną

Uzupełniające informacje dotyczące pogody, które przez respondentów ze wskazanej grupy docelowej były uznawane zwykle za nieistotne (wiatr, wilgotność, ciśnienie itp.)

Pogoda

Uproszczony flow



Aplikacja posiada również możliwość ustawienia geolokalizacji, by zawsze jako pierwsze wyświetlało się miasto w którym aktualnie przebywa użytkownik. Zakłada również możliwość ustawienia powiadomień push na określoną godzinę (np. 3 minuty po budziku) by ułatwić dostęp do informacji w czasie kiedy użytkownik ich najbardziej potrzebuje - np. rano przed wyjściem z domu .

Dziękuję za uwagę.

Marta Jagielska