

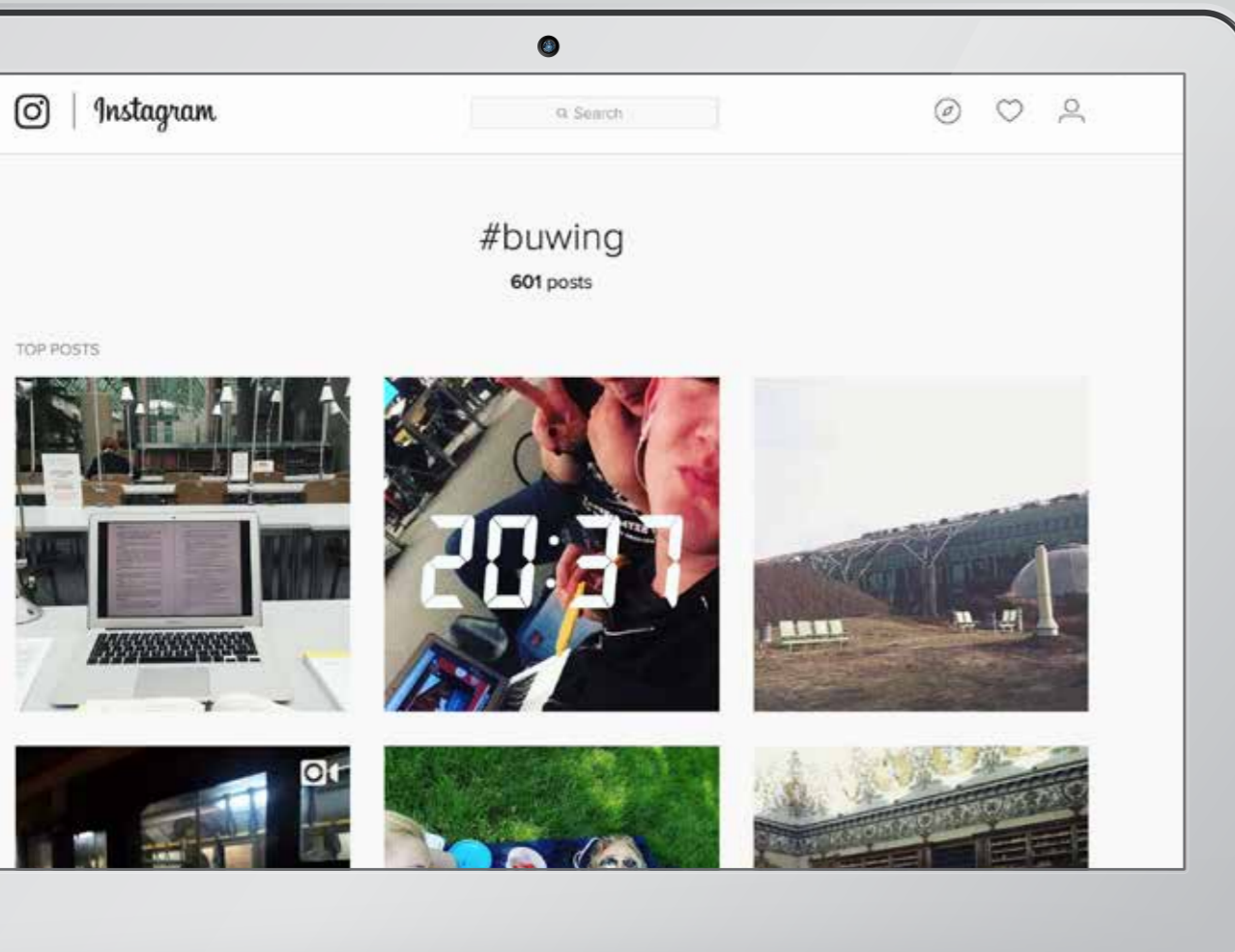
Biblioteka Uniwersytecka
Tydzień Pierwszy Projektu - Podsumowanie

#BUWing #Booving



#BUWing #Booving

Desktop Research



Chodzenie do Biblioteki Uniwersytetu Warszawskiego (BUW). Buwing to prawie codzienny obowiązek warszawskiego studenta.
<http://www.ponglish.org/buwing-1020w.html>

Choć obecnie BUWing stracił na popularności, to na przestrzeni ostatnich kilkunastu lat zjawisko to było szeroko opisywane w internecie. Powstało kilka grup i fanpage na facebooku z nim związanych.

np. Śpiochy w buwie

https://web.facebook.com/spiochywbuwie?_rdr

czy Spotted BUW

<https://www.facebook.com/Spotted-BUW-399189386821952/?fref=ts>

jednak instagramowy #buwing #buwinghard nadal jest popularny.

Został nawet podzielony na dwa rodzaje:

Górny BUWing:

korzystanie z czytelni, wspólna nauka

Dolny BUWing:

puby po czytelni, znajomi, korepetycje

#BUWing #Booving

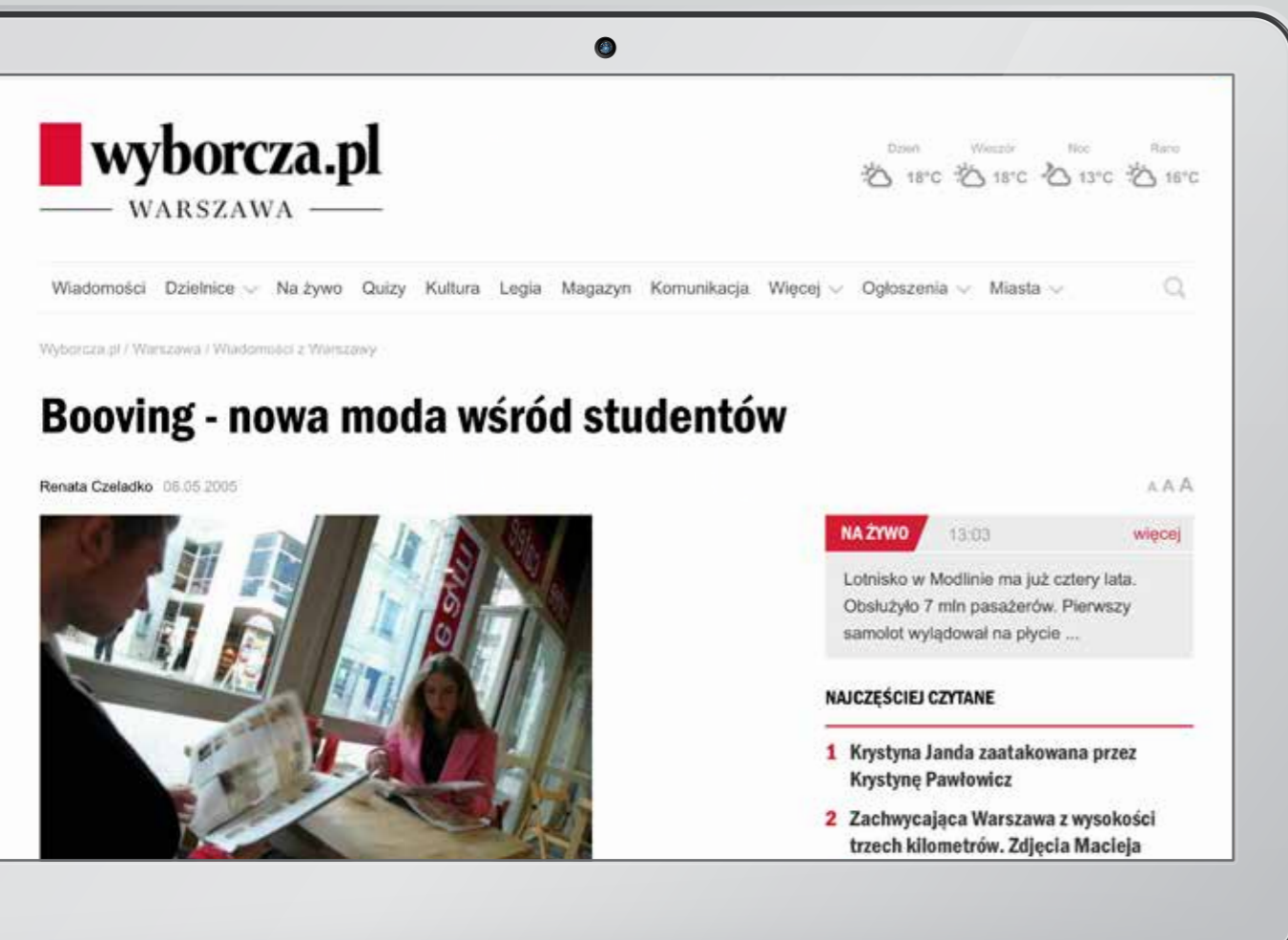
Desktop Research - Negatywnie



- Lansowanie się w bibliotece
- Hałas - szum
- Przeszkadzanie uczącym się
- Zły wpływ na wizerunek biblioteki
- "I chociaż nadal w BUW-ie uczących się jest więcej niż lansujących, to ci drudzy zaczynają rzutować na wizerunek szlachetnej biblioteki."*
- Blokowanie stanowisk do pracy osobom, które chcą się uczyć
- Konieczność ukrywania się
- "Chodziłam tam trzy lata, ale żeby nikogo nie spotykać musiałam bunkrować się w czytelni mikrofilmów. Żeby nikogo nie spotkać."*
- Niezaliczone egzaminy
- "Lans, pogaduchy, podryw, spotkania ze znajomymi, nauka – w mniej więcej takiej kolejności – to najczęstsze przyczyny spędzenia czasu w BUW-ie."*

#BUWing #Booving

Desktop Research - Pozytywnie



- Promocja Biblioteki
- Buduje pozytywny wizerunek biblioteki. Miejsca przyjazne dla wszystkich
- Uczenie się staje się przyjemnością
"Uczenie się przestaje w nim być przykrym obowiązkiem i przez to, że spleta się z rozrywką, jest wydarzeniem towarzyskim."
- Równe traktowanie
"Tu zacierają się granice nie tylko między nauką a odpoczynkiem, ale też ludźmi. Są profesorowie, biznesmeni, aktorzy, a wielu studentów rzeczywiście przesiaduje tu całe dni."
- Biblioteka jako drugi dom
- Przebywanie w bibliotece w celach naukowych
- Biblioteka jako miejsce spotkań
"Tak, lubię tu przebywać w swoistym domu wariatów. Obserwować cyniczną, undergroundową czy h&m'ową modę."

#BUWing #Booving

Oczami pracowników



Zjawisko BUWingu nie jest bibliotekarzom obce. Wzmianka o nim zawsze wywołuje emocje - zarówno pozytywne jak i negatywne. Wiele z nich pamięta ekscesy z pierwszych edycji BUWu dla sów, które rzutują na ich stosunek do BUWingu. Mimo to, zapytani o to zjawisko teraz, odpowiadają często, że jest ono promocją dla biblioteki i wiąże się z większą kulturą niż niegdyś.

#BUWing #Booving

Oczami pracowników - plusy



- reklama dla biblioteki
- moda na bycie w bibliotece
- budowanie pozytywnego wizerunku biblioteki
- stwarzanie dobrej atmosfery
- rozwijające rozmowy, nauka, kultura
- popularność jest reklamą dla biblioteki
- czytelnicy przychodzą w celach naukowych ale też towarzyskich. Uczą się, prowadzą kulturalne rozmowy. Powodem tego jest swoboda, wcale nie oczywista jeśli chodzi o biblioteki.
- biblioteka jest dla niektórych całym życiem (przesiadują tu całymi dniami)
- osoby przychodzące, do BUWu dlatego, że jest to modne, przebywając w takiej przestrzeni mogą “przez pomyłkę się czegoś nauczyć”

#BUWing #Booving

Oczami pracowników - minusy



Kiedyś buwing był bardziej popularny i uciążliwy, kiedy osoby niepełnoletnie mogły przychodzić.

- brak kultury
- głośne rozmowy
- ludzie przychodzący w celu nie naukowym
- “zachowanie, będące nie do pomyślenia w starym gmachu”
- przesiadywanie na schodach
- przeszkadzanie tym, którzy próbują się uczyć
- “impresowanie i dobra zabawa”
- zajmowanie miejsc osobom, które naprawdę przychodzą się uczyć

#BUWing #Booving

Oczami czytelników



Część czytelników deklaruje, że nie spotkała się nigdy z takim określeniem lub utożsamia je z akcją BUW dla sów ("to nocne korzystanie z biblioteki"). Może to być związane z tym że wywiady przeprowadzane są w czasie wakacji.

Nawet użytkownicy, których zachowanie pasuje do definicji "BUWERSA" (pogaduszki, długie przerwy na papierosa, przychodzenie z dużą ilością znajomych, chodzenie do biblioteki od momentu ukończenia 18 lat) nie przyznają się do znajomości tego określenia (zapewne przez negatywne konotacje).

Pojawił się również głos, że zjawisko buwingu jest powszechne, ale nieświadome - dużo znajomych spotyka się tu przypadkiem i czas się rzeczy upływa na rozmowach z nimi.

Inne biblioteki



Inne biblioteki

Biblioteka Narodowa - Pierwsze wrażenie



Wejście od Niepodległości, wygląda na główne, ale wielki napis głosi “tylko dla personelu”, co wydaje się być przestarzałą, szpitalną praktyką. Wejście dla czytelników jest reprezentatywne, zorientowane w stronę Pola Mokotowskiego, ale dosyć oczywiste powinno zaznaczenie drogi dojścia od przystanku i alei Niepodległości.

W głównych korytarzach nie czuje się dużego natłoku informacji, jednak przez swoją przestrzenność, specyficzne oświetlenie i marmury sprawiają bardzo oficjalne wrażenie. Ogromna ilość szaf starych katalogów kartkowych potęguje to wrażenie.

Rejestracja odbywa się sprawnie. Udzielane są podstawowe informacje i wykonywane zdjęcia.

Odnalezienie czytelni jest proste, z racji jasnych oznaczeń. Wchodząc do czytelni należy oddać kartę i otrzymuje się numerek z miejscem przy którym można usiąść (jeśli potrzebny jest komputer należy o tym poinformować, ponieważ te miejsca również są numerowane).

Inne biblioteki

Biblioteka Narodowa - w czym jest lepsza od BUW



- zdecydowanie większe zbiory
- szerokie wejście
- bramki nie są aż tak przytłaczające i wąskie jak w BUW
- przy zakładaniu karty bibliotecznej dostaje się więcej przydatnych informacji
- dobrze widoczny system informacyjny - jasne litery na ciemnym tle
- łatwo znaleźć informacje o tym gdzie jest szatnia, rejestracja, toaleta itp. przedstawione są również w spójny sposób
- podczas włączania komputera pojawia się miły akcent: *"Witaj w Bibliotece Narodowej" | "Welcome to the National Library"*
- w katalogu internetowym podpięte są linki do Polony

Inne biblioteki

Biblioteka Narodowa - w czym jest gorsza od BUW



- praktyczny brak wolnego dosępu (część zbiorów udostępnionych w czytelniach jest naprawdę znikoma)
- wszystko sprawia wrażenie jak by było zakurzone i lepkie
- miejscami natłok dodatkowych informacji na różnego rodzaju kartkach i karteczkach
- obsługa pracująca zdecydowanie bardziej dla siebie niż czytelników
- *"Czasem się krzywo patrzą bo źle trzymasz książkę"*
- całkowity brak swobody w poruszaniu się i korzystaniu z biblioteki
- brak możliwości wypożyczenia książki
- numerowane miejsca w czytelni

Inne biblioteki

Porównanie - Biblioteka Publiczna na Koszykowej



Wejście do biblioteki przy ulicy Koszykowej jest dobrze oznakowane, nie ma problemu z wejściem do budynku (mimo istnienia dwóch par drzwi - od niegdyś nowej części, oraz starej, odnowionej). Zaraz za drzwiami znajduje się podświetlana mapa budynku, a tuż za nią wejście na dużą przestrzeń z recepcją, wypożyczalnią książek i miejscami do siedzenia. Całość jest bardzo jasna, "pełna powietrza" i dobrze oznakowana.

Czytelnie posiadają bardzo ograniczone zbiory w "wolnym dostępie". Problemem okazuje się odnalezienie szatni i toalety znajdujących się za drzwiami, w niegdyś nowym budynku. Po przekroczeniu tej granicy czytelnik może zdawać się zdezorientowany. Ta część wydaje się być nie czyszczona od momentu powstania, czyli przełomu lat 60 i 70. Porośnięta różnymi przedmiotami, gablotkami i dziwnymi oznaczeniami (tabliczka ksero na wzór tabliczek z oznaczeniami ulic).

Inne biblioteki

Biblioteka Publiczna na Koszykowej - w czym jest lepsza od BUW



- na każdym piętrze, znajdują się dobrze oznaczone stanowiska komputerowe z dostępem do katalogów, dostosowane do potrzeb osób na wózkach
- stanowiska bibliotekarzy w czytelnich są widoczne, więc łatwo kogoś znaleźć i poprosić o pomoc
- jasne pomieszczenia, równomiernie oświetlone
- spójne oznaczenia przestrzeni
- przy zakładaniu karty do biblioteki otrzymuje się wszystkie potrzebne informacje w formie mówionej i pisanej
- biblioteka przyjazna osobom z autyzmem
- przestrzeń do pracy, odpoczynku, rozmów poza "strefą ciszy"
- w biurkach znajdują się kontakty
- ksero w każdej czytelnicy (z dokładną instrukcją obsługi)
- przyjemniejsze/ładniejsze wnętrza

Inne biblioteki

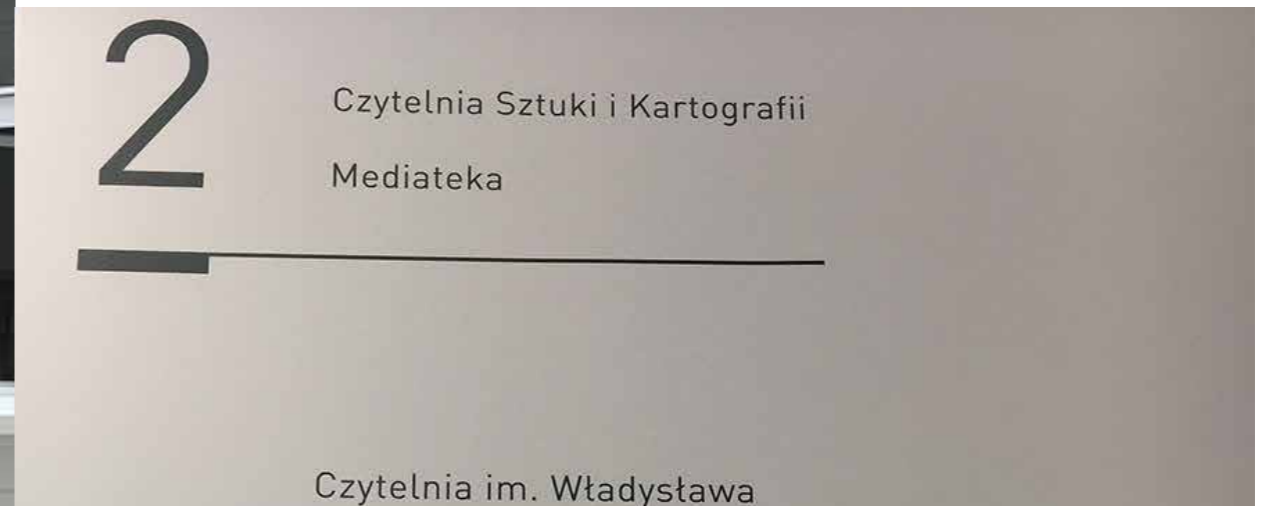
Biblioteka Publiczna na Koszykowej - w czym jest gorsza od BUW



- brak możliwości swobodnego przemieszczania się z książkami między czytelniami (żeby wyjść z książką poza czytelnię należy podejść do bibliotekarza i odebrać ją na karcie).
- brakuje zakamarków, w których można się zaszyć
- "gorsza atmosfera"
- mała ilość książek w czytelniach
- absolutna cisza sprawiająca, że stresujące jest wykonanie najmniejszego ruchu w obawie o przeszkodzenie innym czytelnikom (w buwie zawsze panuje szum, nawet jeśli nie słyhać żadnych rozmów)

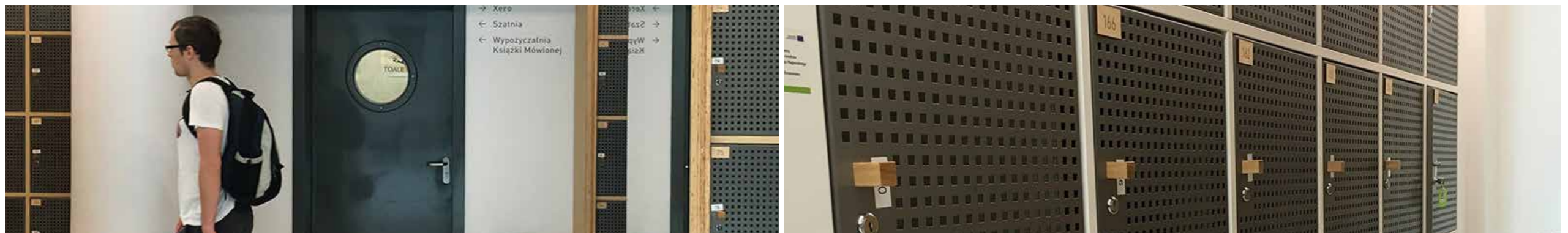
Inne biblioteki

Biblioteka Publiczna na Koszykowej - w czym jest lepsza od BUW



Inne biblioteki

Biblioteka Publiczna na Koszykowej

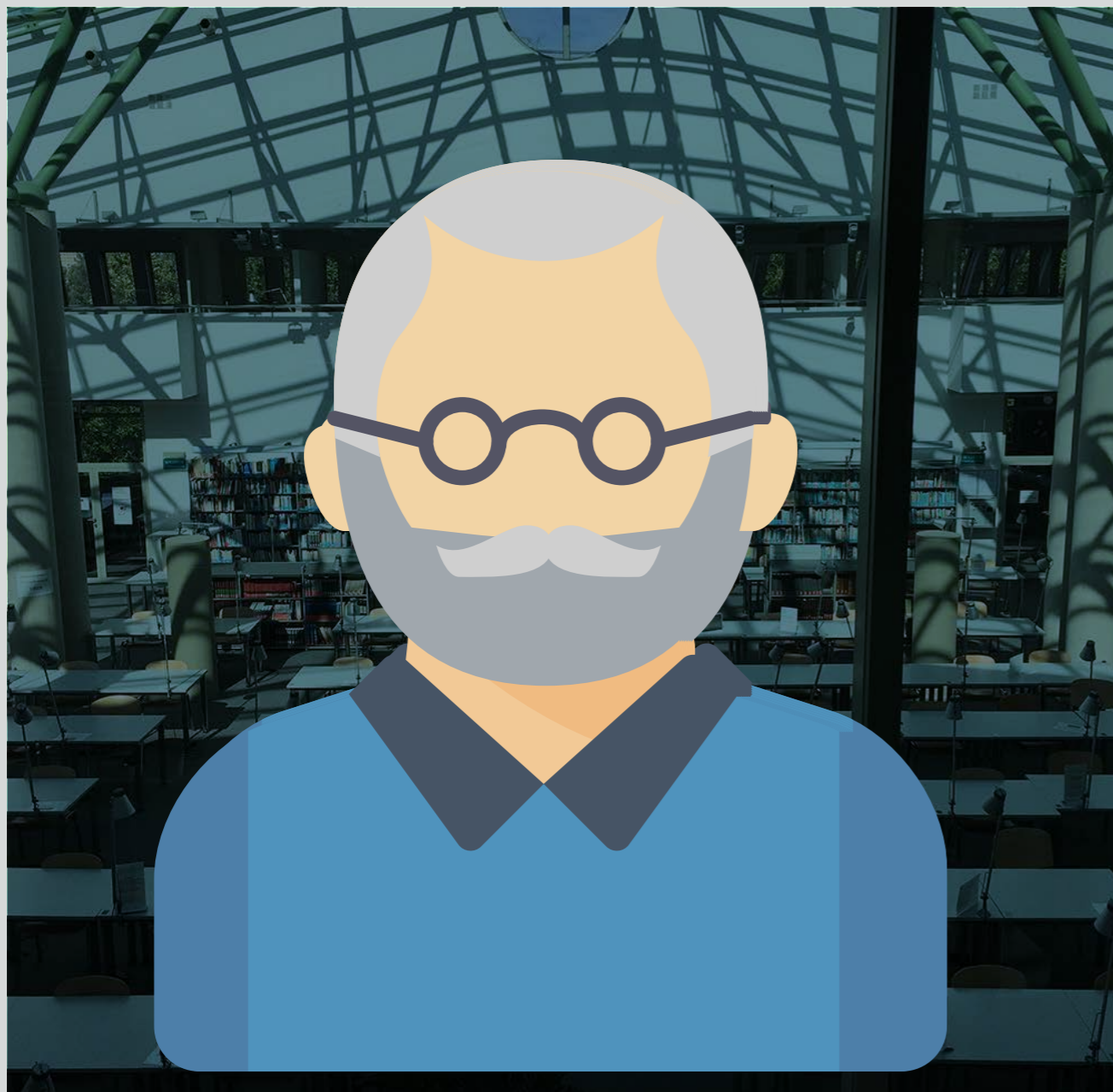


Grupy czytelników



Grupy czytelników

Stali bywalcy



Stali bywalcy biblioteki mają swoje ulubione działy i czytelnie, wielu z nich zawsze siada dokładnie w tym samym miejscu.

Są rozpoznawani przez bibliotekarzy i bardzo lubieni.

Niektórzy przychodzą codziennie np. poczytać gazety inni tylko w określone dni tygodnia jeszcze inni raz, dwa lub trzy w tygodniu. Charakteryzuje ich regularność.

Znają bibliotekę lub przynajmniej swój ulubiony dział i wiedzą jak się w niej porusza, nie mają problemów z odnajdywaniem tego co ich interesuje.

Są wśród nich także tacy, którzy na czas sesji, Buwu dla sów itp. zaniechują przychodzenia do biblioteki ze względu na zbyt dużą ilość czytelników, hałas itp.

Grupy czytelników

Nowi czytelnicy



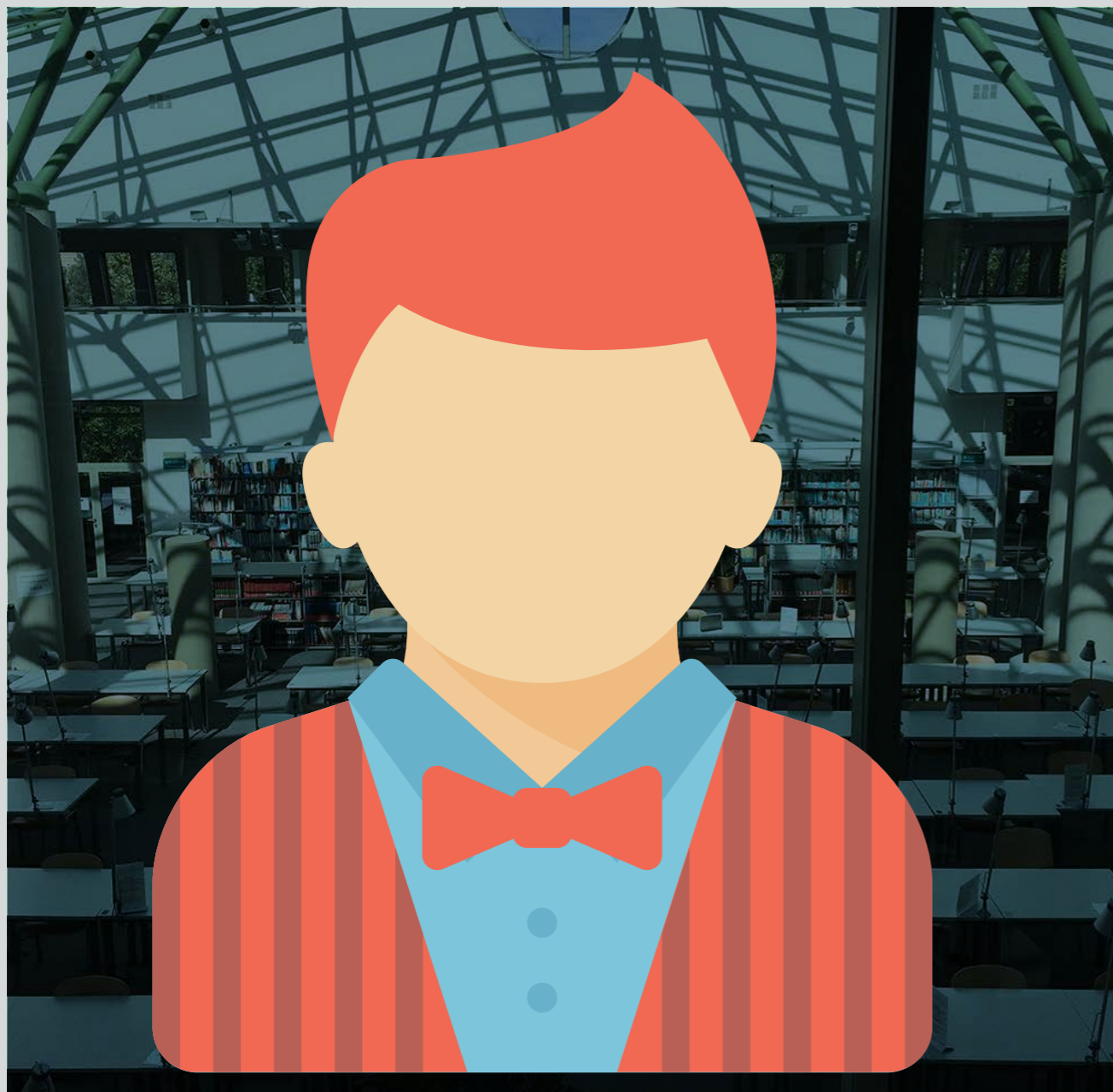
Nowi czytelnicy często czują się zagubieni. Krążą między półkami nie mogąc odnaleźć interesujących ich działów, regłów, czy konkretnych pozycji. Deklarują problemy z korzystaniem z katalogu, nie korzystają z możliwości zamawiania książek i innych oferowanych przez bibliotekę usług dodatkowych (zbiorów specjalnych, gabinetów pracy grupowej i indywidualnej) często dlatego, że nie zdają sobie sprawy z ich istnienia. Można ich spotkać jak snują się między regałami próbując sobie poradzić z poszukiwaniami. Jak część z nich wspomina, czasem głupio jest im poprosić o pomoc bibliotekarzy.

Najczęściej stosowaną przez nich techniką wyszukiwania książek jest znalezienie jednej pozycji na regale i przeglądanie jej otoczenia (co jest w pewnym sposób ograniczające gdyż nie docierają do dzieł poza wolnym dostępem oraz do pozycji, które mogły by być dla nich interesujące, ale znajdują się w innych miejscach biblioteki).

Gdy nauczą się gdzie znajduje się ich dziedzina podczas kolejnych wizyt kierują się głównie tam. Powtarzają jednogłośnie, że na początku było ciężko ale jak już się zna bibliotekę, to łatwo jest się zorientować.

Grupy czytelników

Buwersi



Nie istnieją już w tej samej formie, co jeszcze kilka lat temu. Można by powiedzieć, że ewoluowali do formy mniej skrajnej, choć ciągle przywołującej na myśl negatywne skojarzenia.

Nadal zdarza się jednak spotkać osoby, które głównie przesiadują na schodach i co chwilę robią przerwę na papierosa, dłuższą od czasu nauki. Nierzadko zachowują się głośno, przeszkadzając innym.

Przychodzą grupami, albo tworzą grupy ze spotkanych na miejscu znajomych.

Istnieje problem ze skatalogowaniem ludzi, którzy przychodzą do BUWu w celach naukowo - towarzyskich, których to miejsce stymuluje do inteligentnych i kulturalnych rozmów. Określenie BUWERS (dla tych, którzy je znają) ma pejoratywne konotacje, a takie zachowanie jest pozytywnym skutkiem popularności BUWu, tworzące z niego miejsce do COWORKINGU.

Grupy czytelników

Egzaminowi/Projektowi



Grupa czytelników ze ściśle określonym celem: ZDAĆ EGZAMIN, NAPISAĆ PROJEKT, ZDOBYĆ KONKRETNY MATERIAŁ DO WYKONANIA KONKRETNEJ PRACY.

Korzystają z usług mniej popularnych wśród pozostałych użytkowników np. zbiorów specjalnych.

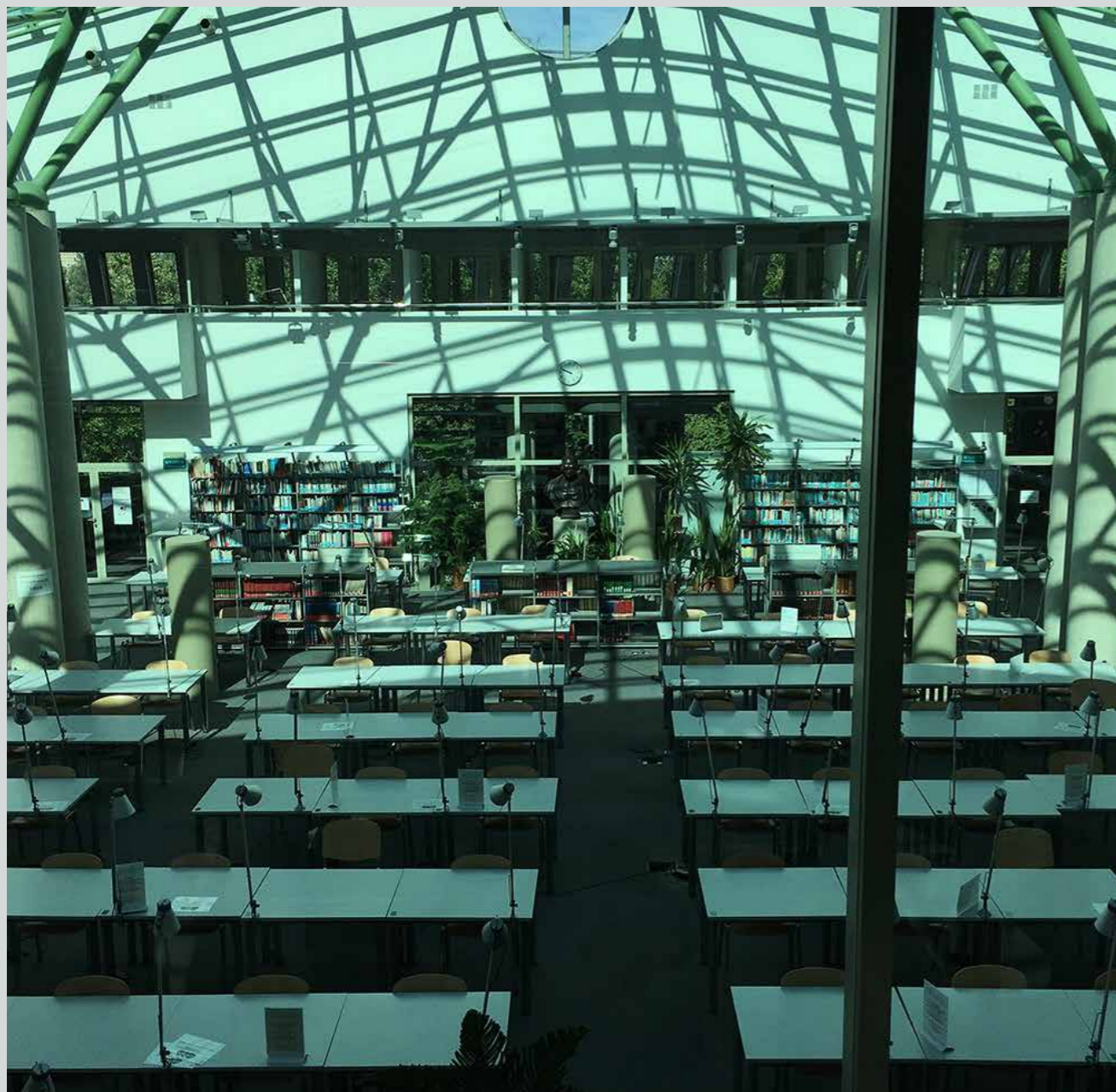
Wydaje się że to może być duża grupa. W czasie buwu dla sów w bibliotece według pracowników potrafi przebywać naraz do 3 tysięcy osób (miejsc siedzących jest około tysiąca).

Czemu BUW?



Czemu BUW?

Czemu BUWing mógł zaistnieć



Na możliwość zaistnienia tego zjawiska złożyło się wiele czynników, o których warto pamiętać myśląc o rozwoju placówki.

- luźniejsza niż w innych bibliotekach atmosfera
- możliwość swobodnego poruszania się po bibliotece
- wolny dostęp - czytelnicy cenią sobie możliwość swobodnej eksploracji zbiorów
- dogodna lokalizacja
- miejsca do nauki
- podzielona przestrzeń (zakamarki w których można się zaszyć)
- bogate zbiory biblioteki
- akcja BUW dla sów
- bliskość kawiarni i pubu
- możliwość pracy ze znajomymi lub w samym ich towarzystwie

Czemu BUW?

Czemu BUW - plusy biblioteki



- lokalizacja
- bogate zbiory
- cisza (choć nie absolutna)
- łatwiej się tu uczyć niż w domu
- przyjemna atmosfera ("jak na bibliotekę")
- większa niż lokalne biblioteki
- katalog ma możliwość wyszukiwania w innych językach
- bogate zbiory
- książki i artykuły, których nie można znaleźć w innych miejscach
- BUW dla sów
- lokale gastronomiczne
- baza danych wykupiona przez BUW
- ogrody
- "wydzielone strefy"

Czemu BUW?

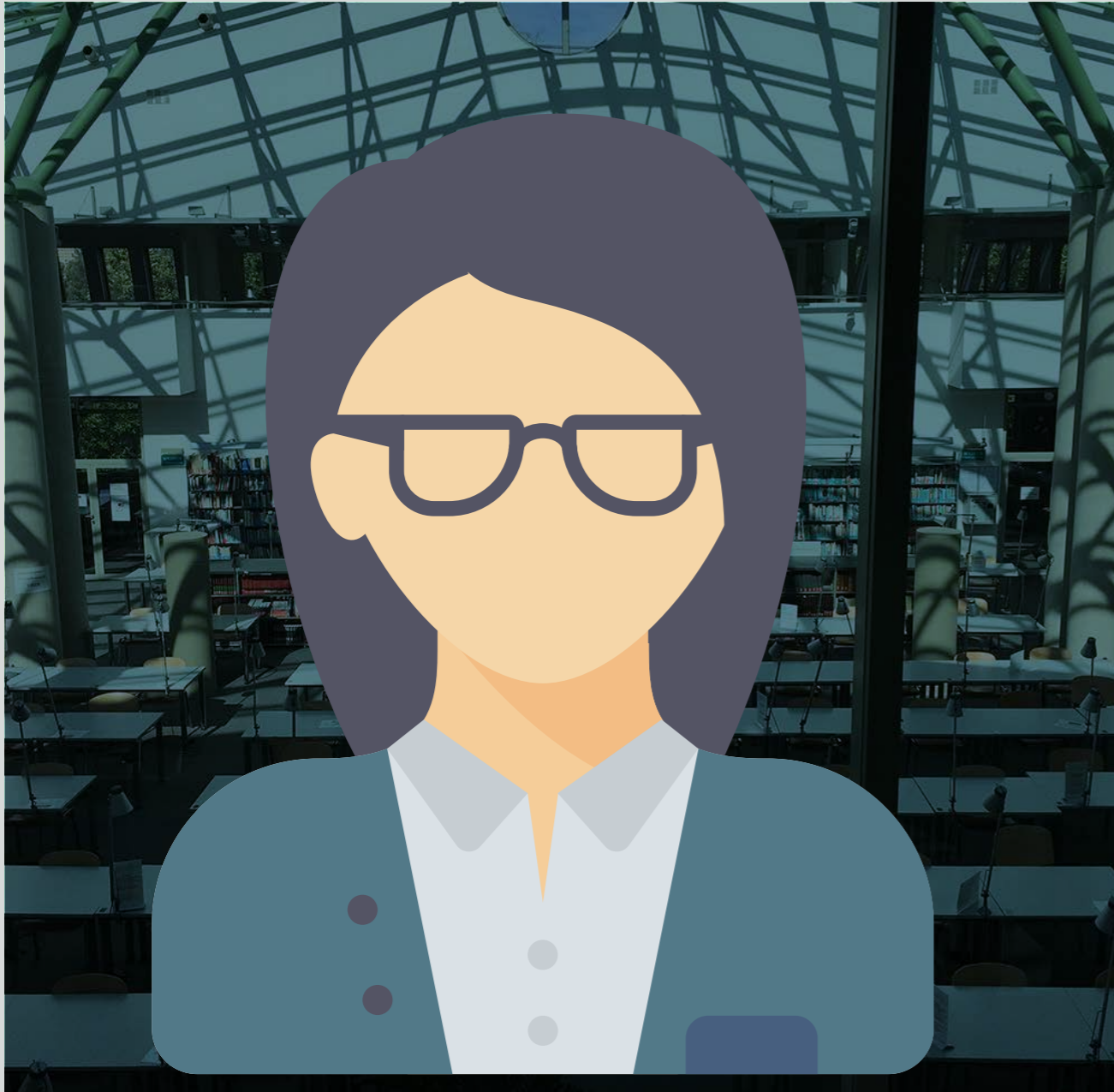
Czemu BUW - minusy biblioteki



- trudno coś znaleźć “jestem dumna, że jakoś to ogaręłam”
- informacja - “jak się nie jest studentem uw to trudno wiedzieć różne rzeczy”
- brak możliwości wypożyczenia książek przez osoby z poza UW
- niska jakość i wysokie ceny lokali gastronomicznych w koło
- “latem [w budynku] jest za zimno”
- krótkie godziny otwarcia w wakacje
- mała ilość kontaktów (przy stanowiskach między regałami całkowity brak)
- łazienki
- czasem głośne rozmowy
- nieczytelne mapki
- problem z wolno działającym WiFi
- katalog internetowy
- niewiele udogodnień dla osób niepełnosprawnych (a np. stanowiska przystosowane do osób na wózkach są nieoznakowane)
- słabe oznakowanie przestrzeni
- mała ilość informacji udzielanych przy zakładaniu karty
- niskie osoby lub osoby na wózkach nie sięgają do książek na wyższych półkach

Czemu BUW?

Zwyczaje czytelników



Większość przepytanych osób deklarowała, że przychodzi sama - da się to zauważyć, rozglądając się po czytelniach i miejscach do pracy. Zmienia się to jednak w zależności od sytuacji (np. do matury przygotowuje się grupowo zaś do egzaminów na studia w pojedynkę).

Zwykle nie ma problemu ze znalezieniem miejsca do pracy. Większość nie ma też swojego ulubionego miejsca, i jeśli już mówią o charakterze przestrzeni, najczęściej są to miejsca między regałami (zwane przez bibliotekarzy CELKAMI) i obok dziedziny z której zbiorów korzystają.

Źródłem informacji na temat biblioteki jest strona internetowa i facebook BUWu.

Katalog on-line przeważnie oceniany jest jako trudny w użyciu.

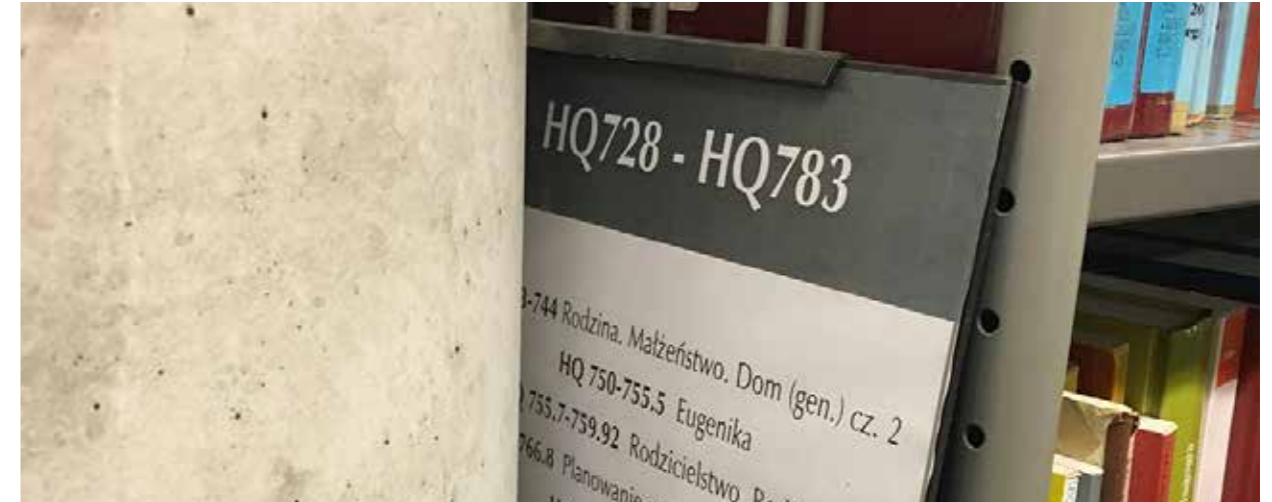
Tak jak wcześniej zostało opisane, czytelnicy czasem niechętnie proszą o pomoc pracowników biblioteki, lub tylko wtedy, gdy sytuacja ich do tego zmusi. Nie zawsze jednak, gdyż istnieją czytelnicy, którzy nawet nie podejmują próby znalezienia czegokolwiek i od razu dają to bibliotekarzom.

Znalezione w BUW



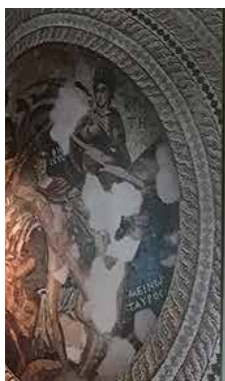
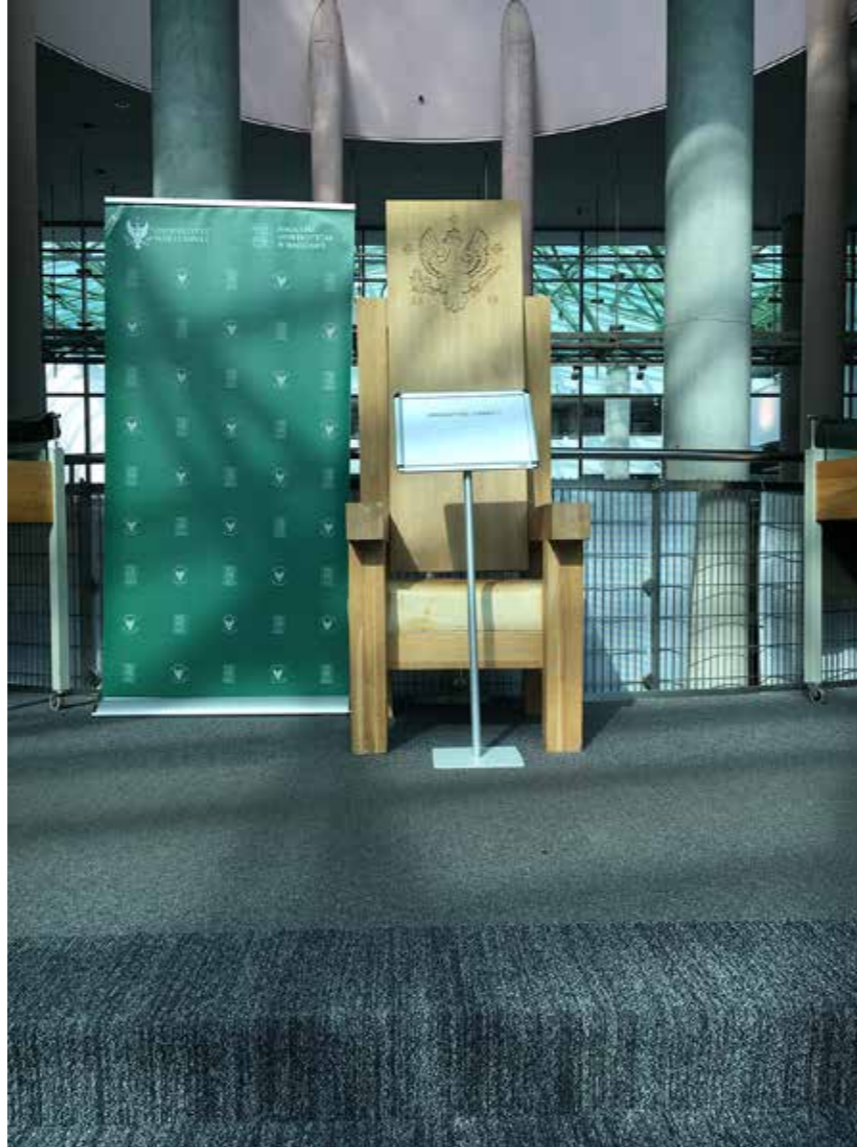
Znalezione w BUW

Gdzieś między regałami...



Znalezione w BUW

Gdzieś między regałami...



Pierwsze propozycje



Pierwsze propozycje

Wyłapanie z wywiadów i luźne przemyślenia



- wygospodarowanie skromnego miejsca do cichej pracy (bez komputera)
- poprawienie katalogu www (ustalenie, który jest najważniejszy)
- linkowanie do zbiorów polony z katalogu
- linkowanie do cyfrowych wersji (jeśli istnieją) z katalogu
- wyczystczenie i uspoźnienie architektury informacji wewnątrz budynku
- linie na podłodze dla niewidomych (jak na dworcach)
- stanowiska komputerowe/katalogowe dostosowane do potrzeb osób na wózkach (dobrze oznaczone)
- umieszczenie większej ilości książek w wolnym dostępie
- stworzenie większej ilości miejsc do pracy
- więcej gniazdek elektrycznych przy stanowiskach do pracy
- BUWialnia jako miejsce z książkami dla dzieci ("TU CZY TAM? WSPÓŁCZESNA POLSKA ILUSTRACJA DLA DZIECI" - wystawa z Zachęty jako benchmark)
- stworzenie czytelnicy na dachu
- coworking
- fablab

Pierwsze propozycje

Wyłapanie z wywiadów i luźne przemyślenia



- stworzenie przestrzeni do dyskusji
- wydzielona przestrzeń w której czytelnicy będą mogli usiąść i napić się/zjeść coś co ze sobą przynieśli
- lokale gastronomiczne lepszej jakości, bardziej różnorodne, które same w sobie będą przyciągać
- jakaś forma promowania postawy prospołecznej (nagradzanie za fajne zachowanie np. mniejsze limity książek w bibliotece, dłuższy czas przetrzymania, anulowanie kary)
- wykorzystywanie chwilowych trendów “pokemony w buwie” + mini gry z użytkownikami:
<https://www.facebook.com/headmade.nl/videos/1087153698024794/>
- poszerzenie wejścia i przeniesienie bramek dalej - tak by ochroniarze nie atakowali wszystkich od wejścia i by dać dostęp do ciekawego budynku większej ilości ludzi
- wrzutnia nocna - samodzielne zczytywanie kodów kreskowych przy oddawaniu książek (“Kasa samoobsługowa”)
- stworzenie większej ilości bardziej dostępnych przestrzeni do pracy grupowej
- zadbanie o komfort czytelników (wygodne krzesła itp.)
- stworzenie przestrzeni do magazynowania krzeseł, stołów itp, tak aby nie stały one w przestrzeni ogólnie dostępnej, przeszkadzając.